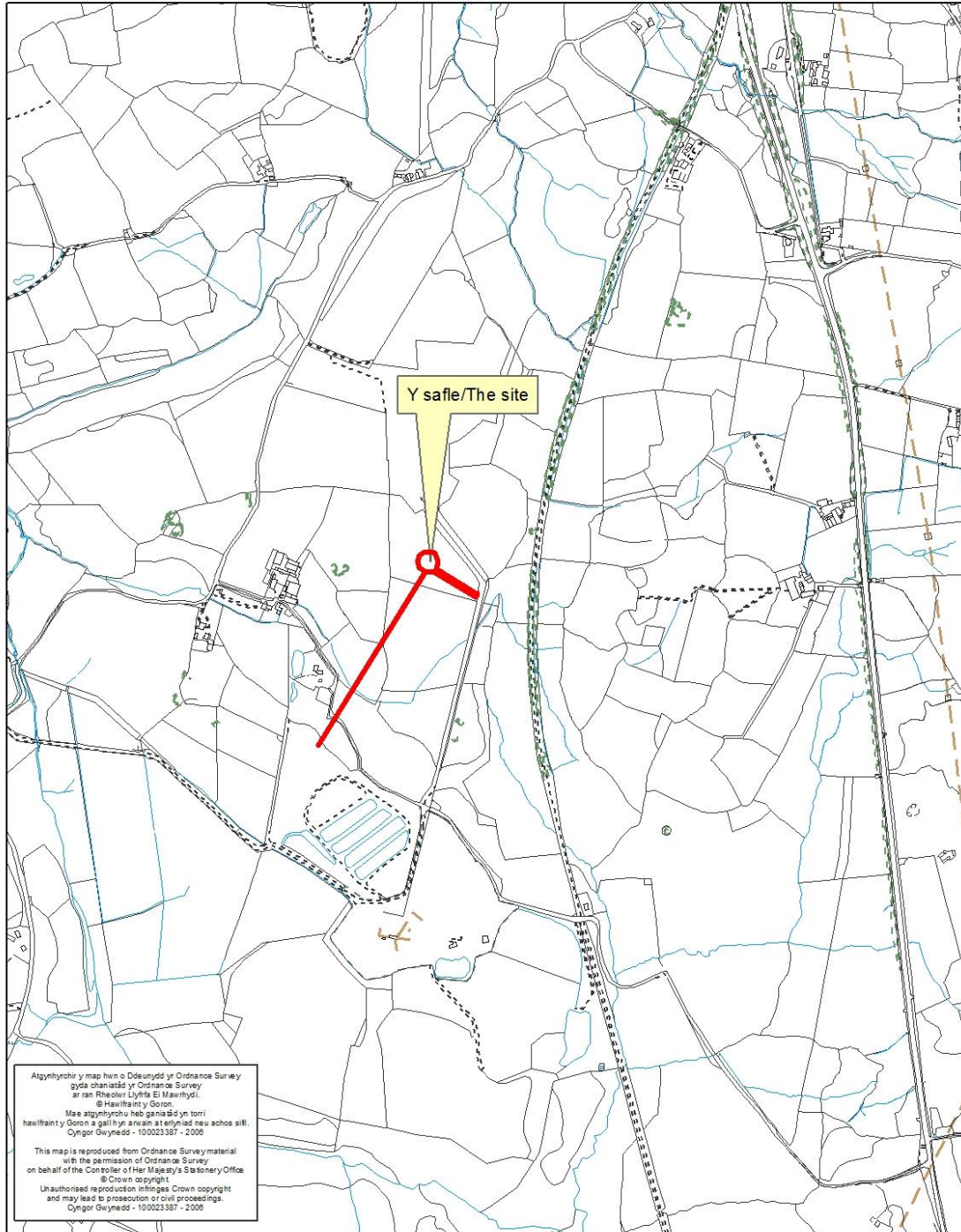


Rhif: 7



Rhif y Cais / Application Number : C15-0769-34-LL

Cynllun lleoliad ar gyfer adnabod y safle yn unig. Dim i raddfa.  
Location Plan for identification purposes only. Not to scale.



<b>PWYLLGOR CYNLLUNIO</b>	<b>DYDDIAD: 09/11/2015</b>
<b>ADRODDIAD UWCH REOLWR GWASANAETH CYNLLUNIO AC AMGYLCHEDD</b>	<b>CAERNARFON</b>

Cais Rhif: C15/0769/34/LL  
Dyddiad Cofrestru: 14/09/2015  
Math y Cais: Llawn - Cynllunio  
Cymuned: Clynnog  
Ward: Clynnog

Bwriad: CODI TYRBIN GWYNT 24.8 I'R HWB A 36.6M I FRIG Y LLAFN YNGHYD A GOSOD  
BWLCH RHEOLI A GWAITH CYSYLLTIEDIG  
Lleoliad: GRAIANOG, LLANLLYFNI, CAERNARFON, LL54 6SY

**Crynodeb o'r Argymhelliad:** CANIATÁU GYDAG AMODAU

## 1. Disgrifiad:

1.1 Bwriad y cais hwn yw codi tyrbín gwynt 85kw fydd yn mesur 24.8m i'r hwb a 34.5m i frig y llafnau. Fe fyddai cwt i gadw'r peirianwaith cysylltiol o faint 1.75m x 1m x 1.8m ger ei waelod ynghyd a chysylltiadau grid. Byddai mynediad newydd yn cael ei greu yn arwain at y tyrbín o'r trac mynediad chwarel presennol.

1.2 Mae'r safle oddeutu 1.4 km i'r gogledd ddwyrain o bentref Nasareth. Byddai'r tyrbín wedi'i leoli ar lwyfandir bychan mewn cae a ddefnyddir fel porfa a fu gynt yn rhan o chwarel Graianog. Mae'r safle wedi'i leoli rhwng y chwarel gweithredol presennol a'r iard storio / prosesu. Ar wahân i'r chwarel, mae'r dirlun yn un amaethyddol tonnog sy'n codi'n raddol i gyfeiriad Bwlch Mawr sydd oddeutu 2.5km i'r de gorllewin. Mae'r Parc Cenedlaethol Eryri tua 2km i'r ddwyrain.

1.3 Mae'r ardal yn un a phoblogaeth wasgaredig gydag dau dŷ, nad ydynt ym mherchnogaeth yr ymgeisydd, oddeutu 275m a 425m o'r safle, tra bod tai eraill dros 600m i ffwrdd.

1.4 Mae'r dynodiadau tir isod o gwmpas y safle :

- Mae'r safle oddeutu 360m i'r gorllewin o AHNE Llŷn .
- Mae'r Arfordir Treftadaeth oddeutu 4.1km i'r gogledd-orllewin.
- Mae ffin Parc Cenedlaethol Eryri 2km i'r dwyrain o'r safle.
- Saif SDdGA Gors Gyfeiliog 1km i'r de, SDdGA Gors y Wlad 2.5km i'r de-orllewin a SDdGA Cors Llanllyfni 1.8km i'r gogledd, mae'r tri safle hyn yn ffurfio rhan o Ardal o Cadwraeth Arbennig (ACA) Corsydd Eifionnydd. Yn ogystal, mae SDdGA Ceuau Tan y Bwlch 2.6km i'r gorllewin.
- Mae Heneb Rhestredig Maen Hir a Charneddau Crwn Graianog. 480m i'r de-orllewin, tra mae Henebion Gwersyll Y Foel 1.5km i'r gogledd-orllewin a Phentref Hynafol Caerau 890m i'r dwyrain.
- Mae Tirwedd o Ddiddordeb Hanesyddol Eithriadol Dyffryn Nantlle 1.6km i'r gogledd ddwyrain.
- Mae Adeiladau Rhestredig lleol yn cynnwys Carreg Filltir (870m) i'r ddwyrain a mae sawl adeilad rhestredig arall o fewn 3km i'r safle.
- Mae'r safle o fewn Ardal Ymgynghori Mwynau fel y'i diffinnir gan Gynllun Datblygu Unedol Gwynedd
- Mae Cefnffordd yr A487 (T) 800m i'r dwyrain o'r safle tra bod Priffordd Dosbarth 1 yr A499 3.8 km i'r gogledd orllewin.
- Mae Ion Eifion (llwybr cyhoeddus aml bwrpas) 190m i'r dwyrain.

1.5 Mae'r ymgeisydd wedi cyflwyno'r dogfennau isod i gefnogi'r cais:

<b>PWYLLGOR CYNLLUNIO</b>	<b>DYDDIAD: 09/11/2015</b>
<b>ADRODDIAD UWCH REOLWR GWASANAETH CYNLLUNIO AC AMGYLCHEDD</b>	<b>CAERNARFON</b>

- Datganiad Cynllunio – yn cynnwys
  - Disgrifiad o'r cynnig
  - Adroddiad o'r fethodoleg adeiladu
  - Gwerthusiad cyd-destun
  - Buddion a mesurau lliniaru
  - Gwerthusiad o'r effaith ar y tirlun a mwynderau (gan gynnwys mapiau a ffotograffau yn dangos effaith gweledol y tyrbin o welfannau gwahanol, ynghyd a'r effaith ar sŵn a chysgodion symudol)
  - Cyd-destun polisi
  - Ecoleg a Threftadaeth Ddiwylliannol
  - Datganiad Dyluniad a Mynediad
  - Asesiad sŵn.

1.6 Mae gwybodaeth LANDMAP yn rhoi gwerth canolig i'r dirwedd o safbwynt ystyriaethau gweledol a synhwyrol ac o safbwynt cynefinoedd, ond gwerth uchel o safbwynt y dirwedd hanesyddol a'r dirwedd ddiwylliannol a eithriadol o ran ei ddaeareg.

1.7 Mae'r cais wedi'i sgrinio ar gyfer Asesiad Effaith Amgylcheddol dan Reoliadau Cynllunio Gwlad a Thref (Asesiad Effaith Amgylcheddol) (Cymru a Lloegr) 1999 (fel y'i diwygiwyd). Nid yw'r bwriad yn syrthio o fewn unrhyw feini prawf datblygu yn Atodlen 1 ond mae yn syrthio o fewn disgrifiad y datblygiad dan Ran 3(I) i Atodlen 2, Gosodiadau ar gyfer defnyddio ynni gwynt ar gyfer cynhyrchu ynni (ffermydd gwynt), o ran bod y datblygiad yn cynnwys gosod mwy na dwy felin wynt; neu fod uchder unrhyw felin wynt neu uchder unrhyw strwythur arall yn fwy na 15 metr.

1.8 Wedi asesu effaith debygol y cynnig ar yr amgylchedd, gan ddefnyddio'r meini prawf dethol dan Atodlen 3 ynghyd a'r canllawiau yng Nghylchlythyr y Swyddfa Gymreig 11/99, ystyrir bod effaith y datblygiad ar yr amgylchedd yn annigonol i gyfiawnhau cyflwyno datganiad amgylcheddol gyda'r cais.

## **2. Polisiâu Perthnasol:**

2.1 Mae Adran 38(6) o Ddeddf Cynllunio a Phrynu Gorfodol 2004 a pharagraff 2.1.2 Polisi Cynllunio Cymru yn pwysleisio y dylid penderfynu ceisiadau yn unol â'r Cynllun Datblygu, oni bai bod ystyriaeth faterol cynllunio yn nodi fel arall. Mae ystyriaethau cynllunio yn cynnwys Polisi Cynllunio Cenedlaethol, a'r Cynllun Datblygu Unedol.

### **2.2 Cynllun Datblygu Unedol Gwynedd 2009:**

#### **CYMRYD DULL RHAGOFALUS – POLISI STRATEGOL 1**

Gwrthodir cynigion datblygu a fydd yn cael effaith annerbyniol ac amhendant ar yr amgylchedd, y gymdeithas, yr economi neu ar yr iaith Gymraeg neu gymeriad diwylliannol cymunedau ardal y Cynllun, oni bai y cyflwynir asesiad o effaith priodol sy'n profi heb amheuaeth y gellir negyddu neu leihau'r effaith mewn modd sy'n dderbyniol i'r Awdurdod Cynllunio.

#### **POLISI STRATEGOL 2 – YR AMGYLCHEDD NATURIOL**

Bydd amgylchedd naturiol a chymeriad tirwedd yr ardal a golygfeydd i mewn ac allan o Barc Cenedlaethol Eryri ac Ardaloedd o Harddwch Naturiol Ynys Môn a Llŷn, yn cael eu cynnal neu eu gwella trwy wrthod cynigion datblygu a fydd yn eu niweidio'n arwyddocaol.

<b>PWYLLGOR CYNLLUNIO</b>	<b>DYDDIAD: 09/11/2015</b>
<b>ADRODDIAD UWCH REOLWR GWASANAETH CYNLLUNIO AC AMGYLCHEDD</b>	<b>CAERNARFON</b>

### **POLISI STRATEGOL 3 – TREFTADAETH ADEILEDIG A HANESYDDOL**

Bydd treftadaeth adeiledig a hanesyddol yr ardal yn cael ei hamddiffyn rhag datblygiadau a fyddai'n ei niweidio'n arwyddocaol a disgwylir i ddatblygiadau newydd o fewn ardaloedd hanesyddol gydfynd â safonau dylunio arbennig o uchel a fydd yn cynnal neu wella'u cymeriad arbennig.

### **SAFONAU DYLUNIO – POLISI STRATEGOL 5**

Disgwylir i ddatblygiad fod o ddyluniad da er mwyn sicrhau ei fod yn gwneud cyfraniad cadarnhaol, lle bynnag y bo hynny'n bosib, i'r dirwedd, yr amgylchedd adeiledig a datblygiad cynaliadwy.

### **DATBLYGIADAU SY'N CREU RISG – POLISI STRATEGOL 5**

Bydd datblygiadau sy'n anghyson â'r angen i warchod gorlifdiroedd neu ostwng y perygl o lifogydd a datblygiadau sy'n creu risg o ddifrod annerbyniol i iechyd, eiddo neu'r amgylchedd yn cael eu gwrthod.

### **POLISI STRATEGOL 9 – YNNI**

Caniateir cynlluniau i ddarparu ynni o ffynonellau adnewyddadwy na fyddai'n niweidio'r amgylchedd neu fwynderau trigolion cyfagos mewn modd arwyddocaol.

### **POLISI A1 - ASESIAU AMGYLCHEDDOL NEU ASESIAU EFFEITHIAU ARALL**

Sicrhau fod gwybodaeth ddigonol yn cael ei darparu gyda'r cais cynllunio ynglŷn ag unrhyw effeithiau amgylcheddol neu eraill sylweddol tebygol ar ffurf asesiad amgylcheddol neu asesiadau o effeithiau eraill.

### **POLISI A2 - GWARCHOD GWEAD CYMDEITHASOL, IEITHYDDOL A DIWYLLIANNOL CYMUNEDAU**

Diogelu cydlynid cymdeithasol, ieithyddol neu ddiwylliannol cymunedau rhag niwed arwyddocaol oherwydd maint, graddfa, neu leoliad cynigion.

### **POLISI A3 - EGWYDDOR RAGOFALUS**

Gwrthod cynigion os oes unrhyw bosibilrwydd o ddifrod difrifol neu anwrthdroadwy i'r amgylchedd neu'r gymuned os na ellir dangos heb amheuaeth ar ddiwedd asesiad perthnasol o'r effeithiau y gellir negyddu neu liniaru'r effaith.

### **POLISI B7 - SAFLEOEDD O BWYSIGRWYDD ARCHEOLEGOL**

Gwrthod cynigion fydd yn difrodi neu ddifetha gweddillion archeolegol o bwysigrwydd cenedlaethol (boed yn rhai cofrestredig ai pheidio) neu eu gosodiad. Gwrthodir hefyd datblygiad fydd yn effeithio ar weddillion archeolegol eraill oni bai bod yr angen am y datblygiad yn drech nag arwyddocâd y gweddillion archeolegol.

### **POLISI B3 - DATBLYGIADAU SY'N EFFEITHIO AR OSODIAD ADEILAD RHESTREDIG**

Sicrhau nad yw cynigion yn cael effaith ar osodiad Adeiladau Rhestredig oni bai eu bod yn cydymffurfio â chyfres o feini prawf sydd yn anelu i warchod cymeriad arbennig yr Adeilad Rhestredig a'r amgylchedd leol.

### **POLISI B8 - ARDALOEDD O HARDDWCH NATURIOL EITHRIADOL LLŶN A MÔN**

Gwarchod, cynnal a gwella cymeriad yr Ardaloedd o Harddwch Naturiol Eithriadol drwy sicrhau fod cynigion datblygu yn cydymffurfio a chyfres o feini prawf sy'n ceisio gwarchod nodweddion cydnabyddedig.

### **POLISI B12 - GWARCHOD TIRWEDDAU, PARCIAU A GERDDI HANESYDDOL**

Gwarchod tirweddau, parciau a gerddi ddi-ddordeb hanesyddol arbennig yng Nghymru rhag datblygiadau a fyddai'n achosi niwed arwyddocaol i'w cymeriad, eu hedrychiad neu eu gosodiad.

<b>PWYLLGOR CYNLLUNIO</b>	<b>DYDDIAD: 09/11/2015</b>
<b>ADRODDIAD UWCH REOLWR GWASANAETH CYNLLUNIO AC AMGYLCHEDD</b>	<b>CAERNARFON</b>

**POLISI B14 - GWARCHOD CYMERIAD TIRWEDD PARC CENEDLAETHOL ERYRI**

Gwarchod cymeriad tirwedd Parc Cenedlaethol Eryri drwy wahardd cynigion sy'n ymwthio'n weledol a/neu sydd wedi eu lleoli yn ansensitif ac yn anghydnaws o fewn y dirwedd.

**POLISI B15 - GWARCHOD SAFLEOEDD CADWRAETH NATUR O BWYSIGRWYDD RHYNGWLADOL**

Gwrthodir cynigion sy'n debygol o achosi niwed arwyddocaol i safleoedd cadwraeth natur o bwysigrwydd cenedlaethol oni bai eu bod yn cydymffurfio a chyfres o feini prawf sy'n anelu at warchod, mwyhau a rheoli nodweddion cydnabyddedig y safleoedd.

**POLISI B16 - GWARCHOD SAFLEOEDD CADWRAETH NATUR O BWYSIGRWYDD CENEDLAETHOL**

Gwrthodir cynigion sy'n debygol o achosi niwed arwyddocaol i safleoedd cadwraeth natur o bwysigrwydd cenedlaethol oni bai eu bod yn cydymffurfio a chyfres o feini prawf sy'n anelu at warchod, mwyhau a rheoli nodweddion cydnabyddedig y safleoedd.

**POLISI B20 - RHYWOGAETHAU A'U CYNEFINOEDD SY'N BWYSIG YN RHYNGWLADOL A CHENEDLAETHOL**

Gwrthodir cynigion sy'n debygol o achosi aflonyddwch neu niwed annerbyniol i rywogaethau a warchodir a'u cynefinoedd oni bai y gellid cydymffurfio a chyfres o feini prawf sy'n anelu at ddiogelu nodweddion cydnabyddedig y safle.

**POLISI B22 - DYLUNIAD ADEILADAU**

Hyrwyddo dyluniad adeiladau da drwy sicrhau fod cynigion yn cydymffurfio â chyfres o feini prawf sy'n anelu i ddiogelu nodweddion a chymeriad cydnabyddedig y dirwedd a'r amgylchedd leol.

**POLISI B23 - MWYNDERAU**

Diogelu mwynderau'r ardal leol drwy sicrhau fod cynigion yn cydymffurfio a chyfres o feini prawf sy'n anelu at warchod nodweddion cydnabyddedig a mwynderau'r ardal leol.

**POLISI B25 - DEUNYDDIAU ADEILADU**

Gwarchod cymeriad gweledol trwy sicrhau fod yn rhaid i ddeunyddiau adeiladu fod o safon uchel sy'n gweddu i gymeriad ac edrychiad yr ardal leol.

**POLISI B33 - DATBLYGIAD SY'N CREU LLYGREDD NEU BOENDOD**

Gwarchod iechyd, diogelwch neu fwynderau cyhoeddus, neu ansawdd yr amgylchedd adeiledig neu naturiol o ganlyniad i lefelau uwch o lygredd.

**POLISI C1 - LLEOLI DATBLYGIAD NEWYDD**

Tir o fewn ffiniau datblygu trefi a phentrefi a ffurf ddatblygedig pentrefi gwledig fydd y prif ffocws ar gyfer datblygiadau newydd. Gwrthodir adeiladau, adeiladweithiau a chyfleusterau atodol newydd yng nghefn gwlad ar wahân i ddatblygiad sy'n cael ei ganiatáu gan bolisi arall yn y Cynllun.

**POLISI C26 – DATBLYGIADAU MELINAU GWYNT**

Gwrthodir cynigion ar gyfer datblygiadau melinau gwynt ar safleoedd o fewn AHNE Llŷn. Mewn lleoliadau eraill, dim ond cynigion ar gyfer datblygiadau melin wynt ar raddfa fechan neu rai cymunedol neu ddomestig fydd yn cael eu caniatáu cyn belled y gellir cydymffurfio a chyfres o feini prawf sydd yn ymwneud ag effaith ar ansawdd gweledol y dirwedd a ffactorau amgylcheddol a chymdeithasol.

PWYLLGOR CYNLLUNIO	DYDDIAD: 09/11/2015
ADRODDIAD UWCH REOLWR GWASANAETH CYNLLUNIO AC AMGYLCHEDD	CAERNARFON

#### POLISI C11 - DIOGELU ADNODDAU MWYNAU

Diogelir adnoddau mwynau ar gyfer y dyfodol drwy warchodaeth Ardaloedd Ymgynghori ar Fwynau (AYFau). Angen sicrhau na fyddai unrhyw ddatblygiad o fewn AYFau yn debygol o gael effaith annerbyniol ar adnoddau mwynau.

#### POLISI CH22 - RHWYDWAITH BEICIO, LLWYBRAU A HAWLIAU TRAMWY

Gwarchodir pob rhan o'r rhwydwaith beicio, llwybrau a hawliau tramwy trwy annog cynigion fydd yn eu hymgorffori yn foddhaol o fewn y datblygiad a thrwy wahardd cynlluniau i ymestyn y rhwydwaith beicio, llwybrau a hawliau tramwy. Os na fydd hyn yn bosib bydd yn rhaid gwneud darpariaeth briodol i wyro'r llwybr neu i ddarparu llwybr newydd boddhaol.

#### POLISI CH33 – DIOGELWCH AR FFYRDD A STRYDOEDD

Caniateir cynigion datblygu os gellir cydymffurfio a meini prawf datblygu penodol sy'n ymwneud a mynedfa gerbydau ddiogel, safon y rhwydwaith ffyrdd presennol i ymdopi a'r llif traffig o'r datblygiad a mesurau tawelu traffig.

Canllaw Cynllunio Atodol Ynni Gwynt ar y Tir (Mehefin 2014)

Canllaw Cynllunio Atodol : Cymeriad y Tirwedd (Tachwedd 2009)

Cynllun Rheolaeth Ardal o Harddwch Naturiol Eithriadol (AHNE) Llŷn

### 2.3 Polisiâu Cenedlaethol:

Polisi Cynllunio Cymru, Llywodraeth Cynulliad Cymru (Argraffiad 7, Gorffennaf 2014)

Nodyn Cyngor Technegol (Cymru) 5, Llywodraeth Cynulliad Cymru: Cadwraeth Natur a Chynllunio

Nodyn Cyngor Technegol (Cymru) 8, Llywodraeth Cynulliad Cymru: Ynni Adnewyddadwy

Nodyn Cyngor Technegol (Cymru) 11, Llywodraeth Cynulliad Cymru: Sŵn,

Nodyn Cyngor Technegol (Cymru) 12, Llywodraeth Cynulliad Cymru: Datganiadau Dylunio a Mynediad

*Cylchlythyr 60/96 Cynllunio a'r Amgylchedd Hanesyddol: Archeoleg*

*Cylchlythyr 61/96 Cynllunio a'r Amgylchedd Hanesyddol: Adeiladau Hanesyddol ac Ardaloedd Cadwraeth*

### 2.4 Ystyriaethau Materol Eraill:

Nodyn Cyngor Gwybodaeth Landmap, Cyngor Cefn Gwlad Cymru, Rhif 3 – *Asesiad Tirlun a Gweledol o Felinau Gwynt Oddi ar y Lan* (Mehefin 2010),

Asesiad Sensitifrwydd a Chynhwysedd Tirlun Ynys Môn, Gwynedd a Pharc Cenedlaethol Eryri. Gillespies, Mawrth 2014

### 3. Hanes Cynllunio Perthnasol:

Hanes cynllunio helaeth yn ymwneud a'r chwarel.

PWYLLGOR CYNLLUNIO	DYDDIAD: 09/11/2015
ADRODDIAD UWCH REOLWR GWASANAETH CYNLLUNIO AC AMGYLCHEDD	CAERNARFON

#### 4. Ymgynghoriadau:

Arqiva (Rhwydwaith BBC & ITV) Dim gwrthwynebiad

Uned Rheoli Risg Llifogydd a Erydiad Arfordirol Dim gwrthwynebiad, sylwadau a cyngor safonol.

Atkins Global ar ran Welsh Water Telecoms Heb eu derbyn

BBC Spectrum Planning Heb eu derbyn

Scottish Power: Heb eu derbyn

Nwy: Heb eu derbyn

CADW

#### **Ymateb Cyntaf:**

Nifer o henebion cofrestredig yn yr ardal. Tirwedd cynhanesyddol cyfoethog ydi'r ardal sydd wedi cael archwiliadau archeolegol sylweddol yn y blynyddoedd diwethaf. Er gwaeth yr uchder cyfyngedig mae'n debygol bydd y tyrbin yn weladwy o nifer o'r henebion ac fe fyddai'n gwrthdynnu o olygfeydd i ac o nifer o'r safleoedd. Er hynny, oherwydd y nifer o elfennau sy'n gwrthdynnu yn bresennol, yn cynnwys lonydd a chwarel gweithredol, mae'n annhebyg bydd effaith y bwriad yn sylweddol. Mae'r bwriad wedi ei leoli tu allan Dyffryn Nantlle ac ni fyddai'r effaith oherwydd ei raddfa yn fwy na lleol ar y dirwedd hanesyddol.

#### **Ail ymateb:**

Oherwydd y nifer o elfennau sy'n gwrthdynnu yn bresennol, yn cynnwys lonydd a chwarel gweithredol, mae'n annhebyg bydd effaith y bwriad yn sylweddol. Mae'r bwriad wedi ei leoli tu allan Dyffryn Nantlle ac ni fyddai'r effaith oherwydd ei raddfa yn fwy na lleol ar y dirwedd hanesyddol.

Mae'r 'photomontage' ychwanegol yn dangos bydd y tyrbin yn hollol weladwy ac fe fyddai'n cael effaith anffafriol ar osodiad rhai o'r henebion ac mae'r effaith yma angen pwysau yn ystyriaeth o'r cais ond mae'n annhebyg bydd yr effaith yn sylweddol.

#### **Trydydd Ymateb:**

Dim sylwadau pellach i'w cynnig

Crown Castle Heb eu derbyn

Defence Infrastructure Organisation Dim gwrthwynebiad

PWYLLGOR CYNLLUNIO	DYDDIAD: 09/11/2015
ADRODDIAD UWCH REOLWR GWASANAETH CYNLLUNIO AC AMGYLCHEDD	CAERNARFON

Dwr Cymru	Dim gwrthwynebiad
Cyfoeth Naturiol Cymru	<p><b>Ymateb Cyntaf:</b> Gwrthwynebu ar sail diffyg wybodaeth ac asesiad o'r effaith posib ar y AHNE. Angen mwy o wybodaeth. Dim gwrthwynebiad ar sail ecoleg a cyngor safonol yn ymwneud a materion rheoli llygredd a rheoli gwastraff.</p> <p><b>Ail ymateb:</b> Ar sail y wybodaeth ychwanegol, tynnu'r gwrthwynebiad blaenorol yn ôl. Byddai effaith y datblygiad a golygfeydd o'r AHNE a canfyddiad o'i harddwch naturiol yn ansylweddol ac nid oes pryder am yr effaith ar y Parc Cenedlaethol.</p>
Cyngor Cymuned	Heb eu derbyn
Gwasanaeth Cynllunio Archeolegol Gwynedd	Mae'r safle ar dir sydd/oedd yn rhan o'r chwarel ac sydd wedi cael ei adfer ac felly nid oes effaith uniongyrchol ar olion archaeolegol. Ond byddwn wedi hoffi gweld 'photomontages' o'r henebion sydd o fewn golygfeydd o'r tyrbîn.
Gwasanaeth Cynllunio Mwynau a Gwastraff Gogledd Cymru	Mae lleoliad y tyrbîn ar dir sydd eisoes wedi'i adfer yn unol ag amodau ynghlwm i ganiatad cynllunio 2/16/12G a C00D/0005/34/MW, lle mae'r awdurdod cynllunio mwynau eisoes wedi cyflwyno tystysgrif yn unol a Pharagraff 5 i Atodlen 5 o'r Ddeddf Cynllunio Gwlad a Thref 1990. Dim gwrthwynebiad i'r bwriad gan na fydd yn effeithio ar weithgareddau'r chwarel.
JRC ar ran Scottish Power	Dim gwrthwynebiad
NATS Safeguarding	Dim gwrthwynebiad
Parc Cenedlaethol Eryri	<p><b>Ymateb cyntaf:</b> Oherwydd lleoliad cais ystyriaf bydd effaith cronol y tyrbîn, a thyrbeini eraill sy'n bodoli eisoes yn yr ardal rhwng ffin y Parc a ffin yr Ardal o Harddwch Naturiol Eithriadol, yn cael effaith andwyol ar fwynderau a golygfeydd allan o'r Parc. Mae pryderon ynglŷn capasiti yr ardal hon i gynnal mwy o elfennau fertigol (e.e. tyrbeini a pheilonau) yn y dirwedd hon heb effeithio ar osodiad y ddwy ardal dynodedig.</p> <p><b>Ail ymateb:</b> Dim sylwadau ychwanegol ar y wybodaeth newydd.</p>
Spectrum Licensing ar ran Ofcom	Dim gwrthwynebiad
Uned AHNE	<p>Sylwadau cyffredinol yn ymwneud a phwysigrwydd yr AHNE ac ystyriaethau polisi. Mae'r sylwadau yn codi pryderon am rai agweddau o'r Asesiad o Ardrowiad Tirlun ac Effaith yn cynnwys:</p> <ul style="list-style-type: none"> <li>• Y dull asesu o ran effaith ar Gymeriad Tirwedd a'r casgliadau o ran effaith tebygol</li> </ul>



- Rhai gwelfannau disgwylidig heb eu cynnwys yn yr astudiaeth
- Amheuaeth am y casgliadau o ran effaith o rai lleoliadau e.e lonydd cefn gerllaw
- Mae pryder am y sylw a roddir i'r AHNE yn Adran 9.5.3 - a'r datganiad (anghywir) sy'n nodi nad yw'r golygfeydd i mewn ac allan o'r AHNE yn cael eu gwarchod yn yr un modd â rhai'r Parc Cenedlaethol.

Byddai tyrbîn o'r math dan sylw yn creu cyfanswm sylweddol o drydan adnewyddol a chytunir y gallai hynny fod o fudd i'r busnes amaethyddol. Hefyd gallai'r datblygiad olygu lleihau allyriannau carbon i'r amgylchedd, er bydd ynni a deunyddiau yn cael eu ddefnyddio i gynhyrchu'r tyrbîn.

Byddai'r tyrbîn o uchder sylweddol ac mae'r ffaith fod llafnau'r tyrbîn gwynt yn y troi yn golygu y bydd yr effaith gweledol yn fwy na strwythur sy'n llonydd - ac ni ellir cyfleu hyn mewn lluniau na photomontages. Cyflwynwyd Asesiad o Ardrowiad Gweledol a Thirlun ond mae pryder am rai o gasgliadau yr astudiaeth.

Mae'r ardal lle bwriedir lleoli'r tyrbîn yn agos i ffin yr AHNE a byddai'r tyrbîn yn amlwg o rai lleoliadau yn yr AHNE ac o fannau eraill gerllaw (gan gynnwys Lôn Eifion) sydd gyda golygfeydd i gyfeiriad yr AHNE. Mae polisiau lleol a chenedlaethol yn nodi'r pwysigrwydd o warchod yr AHNE, sydd yn cynnwys y golygfeydd i mewn ac allan o'r ardal ddynodedig.

Mae pryder y byddai'r datblygiad arfaethedig yn elfen ddiethr ac ymwithiol ar dirlun gwledig a hanesyddol yr ardal hon, sydd yn agos i ffin yr AHNE ac y byddai'r tyrbîn yn amharu ar osodiad yr AHNE a golygfeydd i mewn ac allan o'r ardal warchoddedig.

**Cydbwyllgor Ymgynghorol AHNE Llŷn** - Yn dilyn trafodaeth ar dyrbinau gwynt bu i'r Cydbwyllgor fabwysiadu'r datganiad isod :

*“Dylid gwrthod pob cais am dyrbin gwynt o fewn AHNE Llŷn, yn unol â'r polisi - C26 (Datbygiad Tyrbinau Gwynt) – “Gwrthodir cynigion ar gyfer datblygiad tyrbîn gwynt ar safleoedd o fewn AHNE Llŷn”.”*

*“Dylid gwrthod pob cais am dyrbin gwynt uwch na 11 metr o fewn ffin a golygfeydd y Dirwedd o Ddiddordeb Hanesyddol Eithriadol Llŷn ac Ynys Enlli, rhag achosi niwed sylweddol i osodiad a golygfeydd AHNE Llŷn.”*

Uned Bioamrywiaeth

Dim gwrthwynebiad.

Uned Gwarchod y  
Cyhoedd

**Sylwadau Cyntaf:**

Mae angen astudiaeth sŵn llawn ETSU-R-97 er mwyn sicrhau na fydd ardrowiad sŵn ar drigolion lleol.

PWYLLGOR CYNLLUNIO	DYDDIAD: 09/11/2015
ADRODDIAD UWCH REOLWR GWASANAETH CYNLLUNIO AC AMGYLCHEDD	CAERNARFON

### Ail sylwadau:

Dim gwrthwynebiad yn ddarostyngedig i amodau rheoli sŵn.

Uned Trafnidiaeth Tybir na fuasai'r datblygiad arfaethedig yn cael effaith andwyol ar unrhyw ffordd, neu ffordd arfaethedig.

Uned Trafnidiaeth  
Llywodraeth Cymru Dim gwrthwynebiad

Ymgynghoriad  
Cyhoeddus: Rhoddwyd rhybudd yn y wasg, ar y safle a gwybyddwyd trigolion cyfagos. Mae'r cyfnod hysbysebu wedi dod i ben.

Derbyniwyd gohebiaeth yn gwrthwynebu'r datblygiad ar sail :

- Agosrwydd at y Parc Cenedlaethol a'r AHNE.
- Groes i polisi ac asesiad Gillespies.
- Byddai'r effaith sŵn yn anfanteisiol i trigolion at twristiaid.
- Effaith cronol yr effaith sŵn gydag datblygiadau eraill.
- Nid yw'r chwarel yn swnllyd yn y nos.
- Diffyg asesiad o lleoliadau uchel o fewn yr AHNE.
- Mewn ardal sensitif rhwng yr AHNE a'r Parc Cenedlaethol.
- Agos i Lon Eifion.
- Groes i'r SPG.
- Diffyg asesiad o'r effaith cronol.
- Lliw anaddas.
- Diffyg asesiad o'r effaith gweledol.
- Byddai agosrwydd y tyrbîn i tirweddau dynodedig yn niweidiol.
- Anodd asesu gwir effaith y math yma o datblygiad.
- Byddai topograffi y tirwedd yn gwaethygu'r effaith sŵn.

Derbyniwyd llythyrau / gohebiaeth yn cefnogi ar y cais ar sail:

- Byddai'r datblygiad yn creu ynni glan adnewyddol cynaliadwy.
- Bwriad yn gyd fynd gyda thargedau a pholisiau lleol i gynyddu'r cynhyrchiant o egni adnewyddol ac i leihau allyriadau carbon.
- Mae'r ardal dan sylw eisoes yn ddiwydiannol ei natur gan ystyried datblygiad y prosesydd anaerobic a chwarel tywod a graean a pheilonau trydan uchel. Mae'r elfennau yma i gyd yn golygu na fydd gosod tyrbîn gwynt yn cael effaith niweidiol ar yr ardal.
- Mae'r cais yn rhan o gynllun arallgyfeirio ffarm bresennol sydd angen cefnogaeth.
- Lleoliad addas.
- Tir wedi cael ei gloddio yn flaenorol.
- Dim effaith negyddol ar ecoleg trwy ddefnydd o drac mynediad presennol.
- Mae'r bwriad yn unol â pholisi.

PWYLLGOR CYNLLUNIO	DYDDIAD: 09/11/2015
ADRODDIAD UWCH REOLWR GWASANAETH CYNLLUNIO AC AMGYLCHEDD	CAERNARFON

## 5. Aseiad o'r ystyriaethau cynllunio perthnasol:

### Egwyddor y datblygiad

- 5.1 Mae'r polisi cynllunio cenedlaethol ynghylch datblygiadau ynni adnewyddadwy yn cael ei ddangos ym Mholisi Cynllunio Cymru, Rhifyn 7 a'r Nodyn Cyngor Technegol 8 cysylltiedig: Cynllunio ar gyfer Ynni Adnewyddadwy (Cyngor Nodyn Technegol 8). Ceir canllawiau pellach yn y Canllawiau Ymarfer. Goblygiadau Cynllunio ar gyfer Ynni Adnewyddadwy a Charbon Isel, Chwefror 2011 (Canllaw Ymarfer).
- 5.2 Mae'r polisi cenedlaethol yn adlewyrchu egwyddor ganolog Llywodraeth Cymru o ddatblygu cynaliadwy a'r rôl y gall ynni adnewyddadwy, ac yn enwedig ynni gwynt, ei chwarae mewn lleihau newid hinsawdd gyda'r nod o gyrraedd gostyngiad o 40% yn y nwyon tŷ gwydr erbyn 2020.
- 5.3 Mae'r safle y tu allan i unrhyw Ardaloedd Chwilio Strategol a nodir yn Nodyn Cyngor Technegol 8. Tu allan i'r Ardaloedd Chwilio Strategol mae angen cael cydbwysedd rhwng dymunoldeb ynni adnewyddadwy a gwarchod tirlun. Mae Paragraff 8.4 o Atodiad D Nodyn Cyngor Technegol 8 yn cyfeirio at yr amcan penodol, y tu allan i Ardaloedd Chwilio Strategol, i gynnal cymeriad y tirlun (h.y. dim newid arwyddocaol i gymeriad tirlun o ganlyniad i ddatblygiad melinau gwynt). Mae hefyd yn datgan, er mwyn *cynnal integriti ac ansawdd y tirlun* o fewn Parciau Cenedlaethol / AHNEau Cymru, na ddylai datblygiad melinau gwynt achosi unrhyw newid yng nghymeriad tirlun.
- 5.4 Yn unol ag amcanion Polisi Strategol 9 y Cynllun Datblygu Unedol, mae'r Awdurdod Cynllunio Lleol yn gefnogol mewn egwyddor i'r bwriad o gynhyrchu ynni adnewyddadwy gyda melinau gwynt, yn amodol ar ystyried, a chydymffurfio, â'r holl faterion cynllunio perthnasol. Fel y nodir uchod, mae nifer o'r polisïau yng Nghynllun Datblygu Unedol Gwynedd yn berthnasol wrth benderfynu ar gais unigol am felinau wynt.
- 5.5 Mae Polisi C1 o'r Cynllun Datblygu Unedol yn berthnasol i leoli datblygiadau newydd ac yn datgan y canolbwyntir yn bennaf ar dir o fewn ffiniau datblygu trefi a phentrefi a'r ffurf ddatblygedig o bentrefi gwledig ar gyfer datblygiadau newydd. Gwrthodir adeiladau, strwythurau a chyfleusterau atodol newydd yng nghefn gwlad ar wahân i ddatblygiad sy'n cael ei ganiatáu gan bolisi arall yn y Cynllun. Mae datblygiadau ar gyfer cynhyrchu ynni adnewyddadwy sy'n defnyddio adnoddau naturiol yn cael eu nodi'n benodol fel rhai a allai fod yn addas os yw polisi arall yn y Cynllun yn eu cymeradwyo; felly, ystyrir fod y cynnig yn cydymffurfio â gofynion y polisi yn y ffordd yma. Fodd bynnag, mae'r polisi hefyd yn datgan y bydd adeiladau, strwythurau a chyfleusterau atodol newydd yng nghefn gwlad yn cael eu rheoli'n llym ac y dylid sicrhau bod perthynas weledol dda rhyngddyn nhw a datblygiadau sy'n bodoli eisoes ble bynnag y bo hynny'n bosibl.
- 5.6 Y prif bolisi i'w hystyried wrth asesu egwyddor y datblygiad hwn yw polisi C26 y Cynllun Datblygu Unedol. Mae Polisi C26 yn ymdrin yn benodol â datblygiadau melinau gwynt ac yn adlewyrchu Polisi a Chanllawiau Cynllunio Cenedlaethol. Mae'r polisi'n datgan y bydd 'cynigion am ddatblygiadau melinau gwynt o fewn AHNE Llŷn yn cael eu gwrthod. Mewn lleoliadau eraill, dim ond cynigion ar gyfer datblygiadau melinau gwynt ar raddfa fechan neu rai cymunedol neu ddomestig fydd yn cael eu cymeradwyo, a hynny os bydd pob un o'r meini prawf a nodir yn cael eu cyfarfod.' Mae'r meini prawf yn datgan:

1) na fyddai'r datblygiad yn cael effaith niweidiol arwyddocaol ar leoliad AHNE a Llŷn, Môn neu Barc Cenedlaethol Eryri;

PWYLLGOR CYNLLUNIO	DYDDIAD: 09/11/2015
ADRODDIAD UWCH REOLWR GWASANAETH CYNLLUNIO AC AMGYLCHEDD	CAERNARFON

- 2) bod unrhyw ddatblygiadau atodol cysylltiedig yn cael eu dylunio a, ble bynnag bo'n bosibl, eu lleoli er mwyn lliniaru'u heffaith gweledol arfaethedig;
- 3) na fydd y datblygiad (yn unigol neu ar y cyd gyda datblygiadau melinau gwynt eraill) yn cael effaith niweidiol arwyddocaol ar y tirlun nac ar adnoddau cadwraeth natur;
- 4) na fyddai'r melinau gwynt yn achosi unrhyw effaith neu ddifrod amgylcheddol annerbyniol posibl ar fwynderau, gan gynnwys sŵn, adlewyrchiad golau a chryndod cysgod;
- 5) na fyddai'r datblygiad yn creu ymyrraeth electrofagnetig arwyddocaol i systemau trosglwyddo neu dderbyn presennol na ellid eu lliniaru'n ddigonol;
- 6) fod darpariaeth ddigonol wedi'i gynnwys yn y cynllun mewn perthynas â dadgomisiynu, adfer ac ôl ofal o'r tir.
- 7) ni fyddai'r datblygiad yn achosi niwed arwyddocaol i ardaloedd o bwysigrwydd archeolegol, yn enwedig o fewn neu ger ardaloedd dynodedig.

- 5.7 Mae Polisi C26 yn ystyried mai datblygiad melinau gwynt cymunedol neu raddfa fechan yw datblygiad nad yw'n gallu cynhyrchu mwy na 5MW. O ran gallu cynhyrchu mae'r cynllun yma yn cydymffurfio gyda agwedd yma o'r polisi. Ystyrir fod yr holl feini prawf ym mholisi C26 yn berthnasol ac maen nhw'n derbyn sylw isod, ynghyd â'r polisiâu cynllunio perthnasol yn yr adroddiad hwn. Yn ogystal, cafodd Canllaw Cynllunio Atodol 'Ynni Gwynt ar y Tir' ei fabwysiadu gan Gyngor Gwynedd fis Mehefin 2014. Mae'r Canllaw yn pwysleisio, wrth ymdrin â cheisiadau melinau gwynt, fod yn rhaid taro cydbwysedd rhwng cyfraniad y dechnoleg hon at dargedau cenedlaethol am ynni adnewyddadwy ac unrhyw effaith niweidiol y gallai'r datblygiad ei gael ar ffactorau amgylcheddol a chymdeithasol lleol.
- 5.8 Mae'r Canllaw hefyd yn cyfeirio at astudiaeth a gomisiynwyd i sensitifrwydd tirlun ac asesiad gallu am rai datblygiadau a wnaed gan Gillespies. Mae'n datgan nad oes, o fewn yr AHNE neu ardaloedd sy'n cyfrannu tuag at ei gosodiad a gosodiad y parc cenedlaethol, mewn gwirionedd unrhyw le am ddatblygiadau ynni gwynt (ag eithrio, yn anaml iawn, ddatblygiad ar raddfa domestig a ddylai gysylltu'n dda ag aneddiadau / adeiladau presennol). Tu allan i'r ardaloedd yma o bosib bydd yna capasiti cyfyngedig am datblygiadau micro fyny at 20m i ffrig y llafnau ond rhaid i unrhyw datblygiad newydd cael ei leoli yn ofalus i osgoi effaith cronrus gydag datblygiadau modern fertigol presennol
- 5.9 Ystyrir mai'r prif faterion wrth asesu'r cais hwn yw effaith y datblygiad arfaethedig o ran:

### **Datblygiadau Ategol a Datgomisiynu**

- 5.10 Mae maen prawf 2 Polisi C26 yn ymwneud â datblygiadau ategol cysylltiedig megis adeiladau, ffyrdd ac ati ac mae'n datgan y dylid eu dylunio a'u gosod, mewn ffordd sy'n lliniaru eu heffaith weledol lle bynnag y bo modd. Mae maen prawf 6 y polisi'n ymwneud â dadgomisiynu, adfer tir ac ôl-ofal pan ddeuai'r defnydd i ben.
- 5.11 Mae'r bwriad yn gwneud defnydd o draciau a lonydd mynediad presennol, felly na fydd yna unrhyw effaith ychwanegol ar y dirwedd ar sail mynediad i'r safle. Mae'r bwriad hefyd yn cynnwys gosod uned rheoli o faint 1.75m x 1m x 1.8m ger gwaelod y tyrbin. Oherwydd maint bychan yr uned yn erbyn y tyrbin a'r gallu i amodi lliw a gorffeniad yr uned ni ystyrir bydd elfen yma o'r cais yn niweidiol i'r dirwedd.
- 5.12 Os caiff y cais ei gymeradwyo, mae modd rheoli materion ynghylch dadgomisiynu, adfer tir ac ôl-ofal gydag amodau priodol pan ddaw'r defnydd i ben. Mae'r datganiad cynllunio yn cydnabod nad oes gwrthwynebiad i amodau o'r fath. Ystyrir y gallai'r elfennau ategol hyn fod

PWYLLGOR CYNLLUNIO	DYDDIAD: 09/11/2015
ADRODDIAD UWCH REOLWR GWASANAETH CYNLLUNIO AC AMGYLCHEDD	CAERNARFON

yn dderbyniol a bod cyfiawnhad rhesymol amdanynt (gydag amodau priodol) o ran polisiau B22, B23, B25 a maen prawf 2 a 6 polisi C26 os yw lleoliad y tyrbin gwynt, fel arall, yn dderbyniol.

### **Mwynderau cyffredinol a phreswyl**

- 5.13 Yn ogystal â mwynderau gweledol, mae Polisi B23 yn pwysleisio'r rheidrwydd i asesu effaith y bwriad ar fwynderau trigolion cyfagos. Datgan y polisi y dylid gwrthod cynigion fyddai'n achosi niwed arwyddocaol i fwynderau'r gymdogaeth leol. Yn yr un modd mae Polisi B33 yn gofyn gwrthod cynigion 'fydd yn achosi niwed arwyddocaol i ansawdd iechyd, diogelwch neu amwynderau dynol...oherwydd lefelau uwch o lygredd...sŵn...os na ellir eu rheoli'n ddigonol trwy amodau cynllunio...'
- 5.14 Mae'r ardal yn un a phoblogaeth wasgaredig gyda dau dŷ, nad ydyw ym mherchnogaeth yr ymgeisydd, oddeutu 275m a 425m o'r safle, tra bod tai eraill dros 600m i ffwrdd. Wedi ystyried pellter gwahanu, y cyfeiriad y mae'r anheddau'n ei wynebu, tiffurf a llystyfiant naturiol ni ystyrir byddai'r tyrbin yn cael effaith andwyol ar fwynderau preswyl. Mae effaith cronus y datblygiad yma hefyd yn berthnasol wrth ystyried effaith y tyrbin ar fwynderau ond yn yr achos yma ni ystyrir bydd yna effaith andwyol ac na fydd y tyrbin yn creu effaith o deimlo fel pe bai rhywun wedi'i amgylchynu gan dyrbinau.
- 5.15 Yn dilyn sylwadau cychwynnol yr Uned Gwarchod y Cyhoedd yn gwrthwynebu i'r cais, derbyniwyd asesiad sŵn yn unol ag ETSU-R-97. Mewn ymateb i'r asesiad ac yn ddarostyngedig amodau priodol nid oedd gan yr Uned Gwarchod y Cyhoedd gwrthwynebiad i'r cais. Mae'r tyrbin hefyd wedi'i leoli i sicrhau na fydd yn achosi ardrawiad annerbyniol gan gysgodion symudol.
- 5.16 Er y gwrthwynebiadau a dderbyniwyd ystyrir fod effaith y datblygiad yn cwrdd gyda gofynion polisiau B23, B33 ac maen prawf 4 polisi C26.

### **Materion trafndiaeth a mynediad**

- 5.17 Mae Polisi CH33 yn berthnasol i'r agwedd hon o'r cais sy'n ymwneud â diogelwch ar ffyrdd a strydoedd. Fe fydd mynediad i'r safle oddi ar y gefnffordd A487, lawr lon annosbarthedig ac wedyn lawr trac mynediad presennol sy'n gwasanaethu'r chwarel. Nid oedd gan Uned Trafndiaeth y Cyngor nag uned Trafndiaeth Llywodraeth Cymru unrhyw wrthwynebiad i'r bwriad. Ystyrir bod yr agwedd hon o'r cais yn unol â pholisi CH33

### **Materion Bioamrywiaeth**

- 5.18 Ni dderbyniwyd unrhyw dystiolaeth y buasai'r datblygiad yn niweidiol i unrhyw rywogaethau a gwarchodir neu safleoedd sydd wedi'u gwarchod am resymau cadwraeth natur ac felly fe ystyrir bod y datblygiad yn dderbyniol dan bolisiau B15, B16 a B20 o CDUG.

### **Mwynderau gweledol**

- 5.19 Er bod safle'r cais tu allan i'r ardal sydd wedi'i ddynodi'n statudol mae'r safle wedi ei amgylchynu i bob pwrpas gan ardaloedd o'r fath, gyda'r AHNE o fewn 360m i'r gorllewin a'r Parc Cenedlaethol 2km i'r dwyrain felly, mae'n anorfod y dylid ystyried effaith y bwriad ar osodiad a golygfeydd i mewn, allan ac ar draws yr AHNE a Pharc Cenedlaethol Eryri. Mae amcanion o fewn polisiau B8, B14 a C26 CDUG yn datgan y dylid gwarchod, cynnal a diogelu'r tirlun rhag datblygiadau fyddai'n achosi niwed arwyddocaol i olygfeydd a'r

PWYLLGOR CYNLLUNIO	DYDDIAD: 09/11/2015
ADRODDIAD UWCH REOLWR GWASANAETH CYNLLUNIO AC AMGYLCHEDD	CAERNARFON

dirwedd. Rhaid felly pwysu a mesur y buddion ynni adnewyddol yn erbyn oblygiadau'r tyrbîn ar yr amgylchedd lleol yn ei gyfanrwydd.

- 5.20 Mae'r safle wedi'i leoli rhwng y chwarel gweithredol presennol a'r iard storio / prosesu i'r de a gogledd. Mae safle ail-gylchu Llwyn Isaf oddeutu 950m i'r de orllewin o'r safle. I'r dwyrain ceir cefnffordd A487, peilonau trydan a mast Nebo, rhwng yr elfennau yma i gyd, mae effaith dynol yn amlwg ar y dirwedd. Ar wahân i'r nodweddion yma mae'r tirlun yn un amaethyddol tonnog sy'n codi'n raddol i gyfeiriad Bwlch Mawr sydd oddeutu 3.5km i'r de orllewin a Moel y Gamp tua 1.5km i'r gogledd orllewin. Ceir gwrychoedd, a chloddiau ar hyd terfynau'r caeau ac ardaloedd o goed yma a thraw.
- 5.21 Mae basdata *LANDMAP* (sydd yn asesu gwerth a chymeriad y tirlun), fel yr adlewyrchir yn y Canllaw Cynllunio Atodol : Cymeriad y Dirwedd, yn gosod y safle yn ardal cymeriad "Canoldir Llŷn" ac mae yn pwysleisio pwysigrwydd yr ardal fel gosodiad ar gyfer ffin orllewinol Parc Cenedlaethol Eryri a rhannau gogleddol a dwyreiniol AHNE Llŷn. Mae'r ddogfen yn pwysleisio y dylai unrhyw gynigion datblygu adlewyrchu'r cymeriad tirlun a adnabuwyd. Pwysleisia bod golygfeydd i mewn ac allan o'r ddwy ardal ddynodedig yn bwysig iawn ac y dylai hyn effeithio lleoliad, graddfa, ffurf a deunyddiau datblygiadau yn yr ardal.
- 5.22 Mae Asesiad Sensitifrwydd a Chynhwysedd Tirwedd : Ynys Môn, Gwynedd a Pharc Cenedlaethol Eryri (Mawrth 2014) yn waith gan gwmni Gillespies ar ran Awdurdodau Lleol gogledd orllewin Cymru. Mae'r ddogfen yn asesu sensitifrwydd a chapasiti'r tirwedd i ymdopi gyda mathau penodol o ddatblygiadau. Yn ôl y gwaith sydd wedi ei wneud, mae safle'r cais yma wedi ei leoli o fewn Ardal Cymeriad Tirwedd G10 Canoldir Llŷn, ac a'r gwaith ymlaen i ddatgan fod y capasati o fewn yr ardal yma (tu allan i'r AHNE) ar gyfer datblygiadau melinau gwynt ar lefel micro (h.y. tyrbînau unigol dan 20m o uchder) yn unig. Fodd bynnag, mae'n bwysig nodi fod yr asesiad yma hefyd yn amlygu fod sensitifrwydd yn amrywio yn lleol o fewn yr Ardal Cymeriad Tirwedd, ac y dylid ystyried tystiolaeth sydd wedi cael ei gyflwyno i gefnogi'r cais ynghyd ac asesiad swyddog achos o ymweld â'r safle cyn penderfynu os yw natur y safle penodol yn golygu y gellir ymdopi gyda datblygiad ar raddfa fwy na'r hyn a argymhellir yn yr adroddiad.
- 5.23 Cyflwynwyd asesiad tirwedd 'photomontage' a "ffrâm wifren" fel rhan o'r cais, gyda lluniau wedi eu tynnu o sawl lleoliad amrywiol o amgylch y safle. Dengys y tyrbîn wedi ei orffen mewn lliw gwyn. Nid yw lluniau o'r fath bob amser yn cyfleu gwir ardrawiad datblygiadau tyrbînau gwynt ar y tirlun ehangach, o gofio bod llafnau tyrbînau gwynt yn troi gan olygu y bydd yr effaith gweledol yn fwy ac yn wahanol na strwythur sy'n llongydd. Cyn belled ag effaith y tyrbîn arfaethedig ar y tirlun lleol, mae'r lluniau yn rhoi syniad cymharol o edrychiad y strwythur yn ei gyffiniau ac mae hyn yn faterol yn ystyriaeth y cais.
- 5.24 Mae'r Swyddog AHNE yn bryderus y byddai'r tyrbîn yn amlwg o rai lleoliadau yn yr AHNE a Lon Eifion. Mae pryder y byddai'r datblygiad arfaethedig yn elfen ddiethr ac ymwthiol ar dirlun gwledig a hanesyddol ac y byddai'r tyrbîn yn amharu ar osodiad yr AHNE a golygfeydd i mewn ac allan o'r ardal warchoddedig.
- 5.25 Yn ogystal derbyniwyd gwrthwynebiad i'r cais gan Awdurdod Parc Cenedlaethol Eryri ac mae'r sylwadau yn codi pryder am effaith cronol y tyrbîn, a thyrbeini eraill sy'n bodoli eisoes yn yr ardal rhwng ffin y Parc a ffin yr Ardal o Harddwch Naturiol Eithriadol, yn cael effaith andwyol ar fwynderau a golygfeydd allan o'r Parc. Maent hefyd yn codi pryder ynglŷn a gallu yr ardal hon i gynnal mwy o elfennau fertigol (e.e. tyrbînau a pheilonau) yn y dirwedd hon heb effeithio ar osodiad y ddwy ardal ddynodedig.

PWYLLGOR CYNLLUNIO	DYDDIAD: 09/11/2015
ADRODDIAD UWCH REOLWR GWASANAETH CYNLLUNIO AC AMGYLCHEDD	CAERNARFON

- 5.26 Er gwaethaf gwrthwynebiad Parc Cenedlaethol Eryri, Cyd-bwyllgor AHNE Llyn a'r swyddog AHNE, yn dilyn derbyn asesiad pellach ni wrthwynebodd Cyfoeth Naturiol Cymru'r bwriad gan ddatgan, *'Oherwydd tirffurf lwyfandir iseldir i'r gorllewin a mân dirffurf toniadau i'r dwyrain o'r safle; lonydd gyda llystyfiant a rhan helaeth o'r llwybr Lôn Eifion a choedwigoedd bach gwasgaredig ar draws ardal Bwlch Derwin - mae'n debygol bydd gwelededd yn gyfyngedig o fannau cyhoeddus. Mae yna rhai golygfeydd eang agored o dir uwch i'r gogledd, dwyrain a'r gorllewin o'r safle. Bydd y tyrbîn arfaethedig lle yn weladwy, yn cael eu gweld yn bennaf gyda rhywfaint o wahanu gofodol o'r brynïau'r AHNE ac fe fydd yn osgoi torri ar draws golygfeydd a ffocws prif frigau'r dirwedd ddynodedig. Byddai rhan o Lon Eifion (Edrychiad 1 a gyflwynwyd gyda'r cais gwreiddiol ac yn ymestyn i gyfeiriad y gogledd am ryw 50m), yn cael golygfeydd agored o'r tyrbîn arfaethedig gyda rhywfaith o olygfeydd yr AHNE (Bwlch Mawr a Phen y Gaer). Fodd bynnag, byddai maint y newid i ganfyddiadau dirwedd yn gymedrol oherwydd presenoldeb o ddylanwadau diwydiannol yn chwarel tywod a graean Cefn Griaianog, sy'n cynnwys tomeni agregau, strwythurau, cludfelt, peiriannau symud pridd, symudiadau a sŵn. Byddai rhywfaint o gysylltiad gweledol rhwng y defnydd tir a'r tyrbîn arfaethedig. Yn ychwanegol oherwydd gosodiad cyfochrog y llwybr beicio a Bwlch Mawr / Pen y Gaer, bydd beicwyr yn canolbwyntio ar weithgaredd beicio yn llai tebygol o brofi'r brynïau AHNE, sydd yn y fan yma yn cyfrannu i ymylon cyd-destun y tirlun yn hytrach na bod yn ffocws allweddol.'*
- 5.27 Mae sylwadau'r Parc Cenedlaethol hefyd yn codi pryder am effaith cronrus datblygiadau tyrbinau gwynt yn yr ardal hon. O safle'r cais mae'n bosib gweld llafnau un o'r tri thyrbîn gwynt a chaniatawyd yn flaenorol yn Derwin Fawr sydd tua 3.5km i'r de ddwyrain. Nid yw presenoldeb tyrbinau o faint tebyg mewn man arall yn ystyriaeth a fyddai'n awgrymu y dylid cymeradwyo'r cais a rhaid ystyried pob cais ar ei rinweddau unigol. Ond rhaid ystyried os fydd presenoldeb y tyrbinau presennol ynghyd a thyrbîn y cais yma yn creu effaith cronrol annerbyniol. Wrth ymweld y safle a'r ardal o'i gwmpas, mae tyrbinau Derwin Fawr mewn tirwedd sydd â chymeriad gwahanol i safle'r cais ac felly, mae'r amgylchiadau'n amlwg yn wahanol. Ni ystyrir bydd y bwriad yma yn achosi newid sylweddol i gymeriad y tirlun nac yn creu tirwedd sydd wedi'i dominyddi gyda thyrbinau gwynt a byddent yn cael ei weld mewn cyd-destun gwahanol.
- 5.28 O ymweld gyda'r safle ac wedi pwysu a mesur y sylwadau a dderbyniwyd ynghyd a dogfennau'r cais ni ystyrir y buasai'r tyrbîn yn achosi niwed arwyddocaol i olygfeydd i mewn ac allan o'r AHNE a'r Parc Cenedlaethol, nac ar y dirwedd leol. Cydnabyddir canlyniadau asesiad Gillespies ond mae amgylchiadau a sensitifrwydd y safle yma yn wahanol i'r casgliadau'r asesiad ac ystyrir fod y dirwedd yn gallu ymdopi gyda'r datblygiad hwn. Mae'r polisi yn glir yn datgan dylid ond gwrthod ceisiadau o'r fath os bydd effaith gweledol y tyrbîn yn achosi niwed arwyddocaol. Mae'r sylwadau a dderbyniwyd yn cydnabod bydd yna effaith oherwydd y tyrbîn ond nid yw'r sylwadau yn adnabod niwed arwyddocaol. Ystyrir felly fod y cais yn cwrdd â gofynion Polisiâu B8, B12 B14, C26 (maen prawf 1 a 3) a Pholisi Strategol 2 y CDUG.

### Amgylchedd Hanesyddol

- 5.29 Mae Polisi B3 yn gwarchod gosodiad adeiladau rhestredig. Mae'n datgan y dylid gwrthod ceisiadau sy'n achosi niwed arwyddocaol i olygfeydd pwysig o'r adeilad ac allan ohono. Mae'r Polisi'n datgan hefyd fod ychwanegu elfennau sy'n tarfu'n annerbyniol. Mae Adran 66(1) y Ddeddf Cynllunio (Adeiladau Rhestredig ac Ardaloedd Cadwraeth) yn datgan rhaid i'r Awdurdod Cynllunio Lleol rhoi ystyriaeth arbennig i ddymunoldeb cadw/diogelu gosodiad adeilad rhestredig. Oherwydd lleoliad a gosodiad adeiladau rhestredig yn yr ardal a'i bellter o'r safle, ni ystyrir bydd y tyrbîn yn debygol o achosi niwed arwyddocaol i osodiad yr adeiladau rhestredig ac ystyrir felly fod y bwriad yn cydymffurfio a gofynion polisi B3 o'r

<b>PWYLLGOR CYNLLUNIO</b>	<b>DYDDIAD: 09/11/2015</b>
<b>ADRODDIAD UWCH REOLWR GWASANAETH CYNLLUNIO AC AMGYLCHEDD</b>	<b>CAERNARFON</b>

CDUG, cylchlythyr 61/96, Pennod 6 Polisi Cynllunio Cymru ac Adran 66(1) y Ddeddf Cynllunio (Adeiladau Rhestredig ac Ardaloedd Cadwraeth).

- 5.30 Mae polisi B7 yn glir yn ei gyngor gan ddatgan y bydd bwriadau sy'n difrodi neu'n dinistrio gweddillion archeolegol o bwysigrwydd cenedlaethol (p'run a ydynt yn gofrestredig ai peidio) neu eu gosodiad yn cael eu gwrthod. Mae pwynt 7 polisi C26 hefyd yn ei gwneud yn ofynnol na fydd y datblygiad yn peri niwed sylweddol i fannau o bwysigrwydd archeolegol, yn enwedig felly mewn mannau dynodedig neu gerllaw iddynt. Mae paragraff 6.5.1 Polisi Cynllunio Cymru'n adlewyrchu'r cydbwysedd y mae NCT 8 yn ei nodi rhwng yr angen i ddarparu ynni adnewyddadwy a gwarchod y tirlun.
- 5.31 Mae Gwasanaeth Cynllunio Archeolegol Gwynedd yn cydnabod nad oes pryder ynglŷn ag effaith ar weddillion archeolegol gan fod y safle ar dir a oedd yn rhan o'r chwarel ac sydd eisoes wedi'i adfer yn ôl i amaethyddiaeth. Mae'r sylwadau yn pryderu am effaith y datblygiad ar osodiad henebion cofrestredig yn yr ardal ac yn gofyn am fwy o 'photomontages' er mwyn asesu'r effaith potensial ar henebion cofrestredig.
- 5.32 Mae CADW yn ei ymateb yn cydnabod sawl elfen (lonydd a chwarel gweithredol) sy'n gwrthdymnu yn bresennol ac o ganlyniad mae'n annhebyg bydd effaith y bwriad yn sylweddol. Mae'r bwriad wedi ei leoli tu allan tirwedd hanesyddol Dyffryn Nantlle ac ni fyddai'r effaith oherwydd ei raddfa yn fwy na lleol ar y dirwedd hanesyddol. Mae'r sylwadau hefyd yn cydnabod o'r 'photomontage' ychwanegol a dderbyniwyd, bydd y tyrbin yn hollol weladwy ac fe fyddai'n cael effaith anffafriol ar osodiad rhai o'r henebion ac mae'r effaith yma angen pwysau yn ystyriaeth o'r cais ond mae'n annhebyg bydd yr effaith yn sylweddol.
- 5.33 Wedi pwyso a mesur y sylwadau a dderbyniwyd ynghyd a'r cyd-destun polisi ni ystyrir bod y bwriad yn groes i ofynion polisi B7 na B12 gan na fydd effaith y tyrbin yn sylweddol niweidiol ar Osodiad Henebion Cofrestredig yn yr ardal nac ar dirwedd hanesyddol Dyffryn Nantlle.

### **Materion Eraill**

- 5.34 Mae'r bwriad yn cael ei becynnu fel bwriad a fyddai'n darparu trydan ar gyfer y busnes amaethyddol ac yn fenter arallgyfeirio a fyddai'n helpu sicrhau dyfodol y fenter. Mae TAN 6 hefyd yn cyfeirio at gynlluniau arallgyfeirio. Mae'r Canllaw Cynllunio Atodol "Ynni Gwynt ar y Tir" yn datgan rhaid i gynlluniau arallgyfeirio cwrdd â chyfres o feini prawf penodol. O'r wybodaeth sydd wedi'i gyflwyno mae'n debyg bydd y tyrbin yn cynhyrchu mwy o egni na mae'r daliad angen a hefyd oherwydd pellter y tyrbin o'r uned fferm na fydd cydberthynas ffisegol rhwng y tyrbin a'r adeiladau'r ffarm. Ystyrir nad yw'r cais yn hollol unol a gofynion y CCA.
- 5.35 Nid yw'r budd economaidd na'r cyfraniad i dargedau cenedlaethol yn ei hun yn cyfiawnhau'r datblygiad a rhaid rhoi ystyriaeth lawn i'r cynllun unedol a'r polisiau perthnasol. Mae TAN 8 yn cyfeirio at y cydbwysedd y mae'n rhaid ei sicrhau rhwng dymunoldeb ynni adnewyddadwy a diogelu'r dirwedd. Er hynny, os ydi'r cais fel arall yn dderbyniol ac yn unol â pholisi (sy'n ymwneud gyda diogelu'r dirwedd), ni ystyrir fod y cais haeddu gwrthod ar sail gofynion yr CCA yn unig gan fydd y tyrbin yn cyfrannu tuag at dargedau egni adnewyddol cenedlaethol.
- 5.36 Mae'r safle wedi'i leoli mewn ardal sy'n cael ei warchod yn y CDUG fel Ardal Ymgynghori ar Fwynau (AYFau). Mae polisi C11 yn gwarchod yr ardaloedd yma i'r sicrhau adnoddau mwynau ar gyfer y dyfodol trwy sicrhau na fyddai unrhyw ddatblygiad o fewn AYFau yn debygol o gael effaith annerbyniol ar adnoddau mwynau. Mae'r Gwasanaeth Cynllunio



<b>PWYLLGOR CYNLLUNIO</b>	<b>DYDDIAD: 09/11/2015</b>
<b>ADRODDIAD UWCH REOLWR GWASANAETH CYNLLUNIO AC AMGYLCHEDD</b>	<b>CAERNARFON</b>

Mwynau a Gwastraff Gogledd Cymru yn cydnabod mae adnodd mwynau'r safle eisoes wedi'i defnyddio a thir wedi'i adfer ac nad oes gwrthwynebiad i'r bwriad gan na fydd yn effeithio ar weithgareddau'r chwarel. Nid yw'r cais felly yn groes i bolisi C11.

## **6. Casgliad:**

- 6.1 Oherwydd natur datblygiadau o'r math yma mae'n anodd iawn i'w integreiddio yn y dirwedd. Mae'n rhaid felly pwysu a mesur yn ofalus unrhyw effaith ar y dirwedd yn erbyn y nod lleol a chenedlaethol o hybu datblygiadau sy'n creu ynni adnewyddol.
- 6.2 Fe gredir bod y safle a ddewiswyd yn un sydd yn lleihau'r effaith weledol cymaint ag sy'n ymarferol gyda'r math hyn o ddatblygiad. Er mwyn lliniaru effaith y tyrbin ymhellach credir fod amod i sicrhau fod y tyrbin yr un lliw a'r tyrbeini eraill yn yr ardal yn addas a pherthnasol a bydd hyn yn sicrhau ei fod yn 'ymdoddi' yn well yn y dirwedd.
- 6.3 Oherwydd pryder am natur gronnol y math yma o ddatblygiadau o fewn un ardal benodol credir hefyd ei fod yn addas a phriodol i roddi amod ar y caniatâd i ddechrau gwaith o fewn 2 flynedd. Bydd hyn yn galluogi'r Awdurdod Cynllunio Lleol i asesu effaith cronol yn well ac i allu sicrhau beth sy'n debygol o gael ei ddatblygu neu ddim o fewn cyfnod gymharol fyr (ond rhesymol).
- 6.4 Wedi ystyried y sylwadau a dderbyniwyd, yr holl bolisiau a materion cynllunio perthnasol ni chredir y byddai'r datblygiad yn cael effaith negyddol arwyddocaol ar y tirlun yn gyffredinol, yr AHNE na'r Parc Cenedlaethol, ac yng nghyd-destun polisiau cenedlaethol yn ymwneud ag ynni adnewyddol a pholisiau lleol yn ymwneud â'r tirlun, mwynderau ac ynni adnewyddol ni chredir fod y bwriad yn groes i'r polisiau perthnasol hyn.

## **7. Argymhelliad:**

### **7.1 Caniatáu – Amodau**

1. dechrau gwaith o fewn 2 flynedd
2. caniatâd am gyfnod o 25 mlynedd
3. yn unol â'r cynlluniau
4. lliw llwyd i'r tyrbin a'r uned rheoli i weddu
5. sŵn
6. dadgomisiynu
7. cytuno manylion ac edrychiad unrhyw offer/peirianwaith ar y safle
8. ceblau tanddaearol